

Installation Guide

Purist Bath

K-1190



Thank You For Choosing Kohler Company

We appreciate your commitment to Kohler quality. Please take a few minutes to review this manual before you start installation. If you encounter any installation or performance problems, please don't hesitate to contact us. Our phone numbers and website are listed on the back cover. Thanks again for choosing Kohler Company.

Before You Begin

- We recommend this bath for drop-in installation.
- Inspect the bath for damage before you begin installation.
- You must install this bath to an adequately supported, level subfloor.
- Confirm adequate mounting and connection space for the faucet specified for your installation.

Recommended Tools and Materials



Silicone Sealant



Measuring Tape



Pencil

Plus:

Conventional woodworking tools and materials or conventional bricklaying tools and materials

Drop cloth

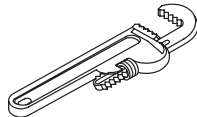
Construction adhesive (optional)

Cement or mortar (optional)

2x4's or 2x6's



Safety Glasses



Pipe Wrench

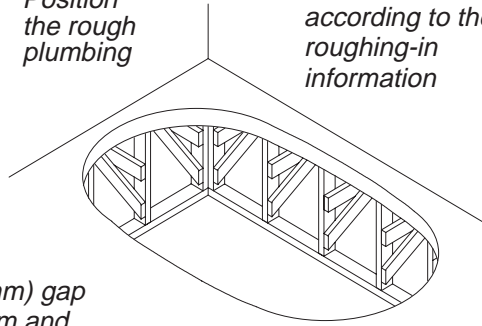


Level

When using wood construction, construct 2x4 or 2x6 stud framing according to the roughing-in information

Position the rough plumbing

Frame the floor according to the roughing-in information



Provide a 1/16" (2mm) gap between the bath rim and framing.

Verify that the subfloor offers adequate support, and is flat and level

1. Prepare the Site-Wood Construction

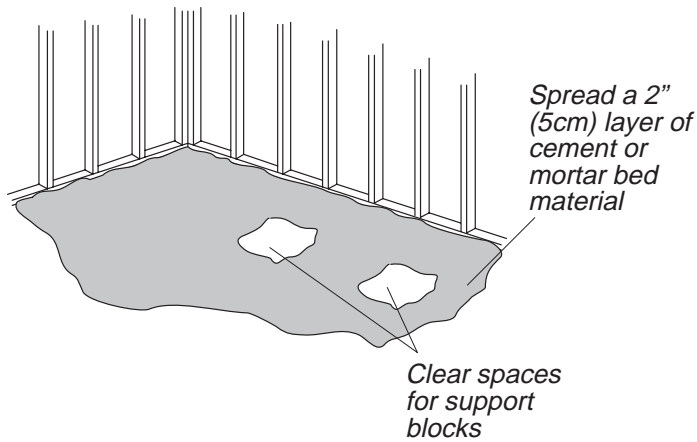
NOTICE: Unless otherwise specified, floor support under the bath must provide for a minimum of 80 lbs./square foot (390 Kg./square meter) loading.

NOTICE: Do not support the bath by the rim.

- Make sure the flooring offers adequate support for your bath, and verify that the subfloor is flat and level.
- The bath should be installed in a drop-in installation. Construct 2x4 or 2x6 stud framing designed for your particular installation. Provide a 1/16" (2mm) gap between the bath rim and the stud framing. Frame the floor, or construct a frame for a raised installation in accordance with the roughing-in information packed with the bath.
- Carefully lay out and cut the rough deck material. Use the cut-out template or refer to the roughing-in cut-out information.
- Position the plumbing according to the roughing-in information packed. Cap the supplies, and check for leaks.

2. Prepare the Bath

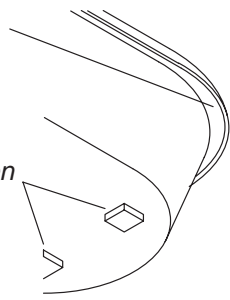
- Install the drain to the bath according to the drain manufacturer's instructions. Do not connect the trap at this time.
- Position a clean drop cloth or similar material in the bottom of the bath. Be careful not to scratch the surface of the product.



Apply a bead of silicone sealant around the entire rim

or

Apply construction adhesive to the support blocks



3. Secure the Bath to the Subfloor

- ⚠ CAUTION: Risk of product damage.** Do not support the bath by the rim.
- Choose the installation option that best applies to your particular installation. Follow the appropriate instructions.
 - If the subfloor is not level, shim the bath support blocks as necessary.

Option for Using a Cement or Mortar Bed

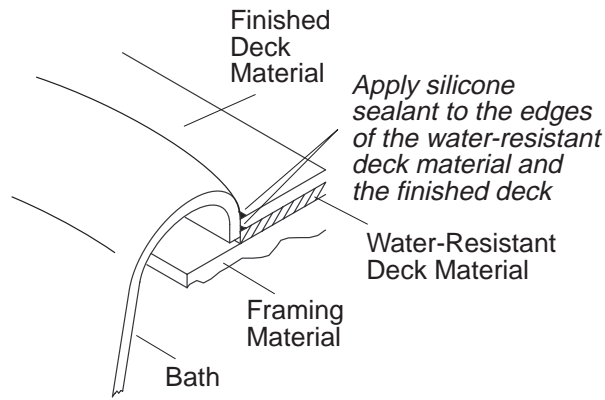
- Spread a 2" (5cm) thick layer of cement or mortar on the subfloor where the bath will be set. This will help secure, level, and support the unit.
NOTE: Do not use gypsum cement or drywall compound for this application, as they will not provide an acceptable, durable bond.
- Position a piece of plastic drop cloth material on top of the cement or mortar bed. With help, carefully lift the bath into place.
- Insert the drain tailpiece into the trap. Make sure the bath is level and resting on all support blocks.
- Remove the protective tape from the rim. Apply a continuous bead of high-quality silicone sealant around the entire rim of the bath.

Option for Using Construction Adhesive

- Apply a generous amount of high-quality construction adhesive to the bottom of the support blocks. With help, carefully lift the bath into position.
- Insert the drain tailpiece into the trap. Make sure the bath is level and resting on all support blocks.
- Remove the protective tape from the rim. Apply a continuous bead of high-quality silicone sealant around the entire rim of the bath.

Option for Using Silicone Sealant

- With help, carefully lift the bath into position.
- Insert the drain tailpiece into the trap. Make sure the bath is level and resting on all support blocks.
- Remove the protective tape from the rim. Apply a continuous bead of high-quality silicone sealant around the entire rim of the bath.



4. Install the Plumbing

⚠ CAUTION: Risk of property damage. Ensure a watertight seal on the bath drain.

- Connect the drain to the trap according to the drain manufacturer's instructions.

NOTICE: An access panel will simplify future maintenance.

- Install the faucet valving according to the faucet manufacturer's instructions. Do not install the faucet trim until instructed. Open the hot and cold water supplies, and check the supply connections for leakage.
- Run water into the bath, and check the drain connections for leakage.

5. Complete the Finished Deck or Wall

- If you have not already done so, carefully remove the protective tape from the bath rim.
- Cover the framing with water-resistant deck or wall material. Seal the joints between the bath rim edge and the water-resistant deck or wall material with silicone sealant.
- Tape and mud the water-resistant deck or wall material. Install the finished deck or wall to the water-resistant deck or wall material. Seal the joints between the bath rim and the finished deck or wall material with silicone sealant.
- Install the faucet trim according to the instructions packed with the trim.

6. Clean-Up After Installation

- When cleaning up after installation, **do not use abrasive cleansers**, as they may scratch and dull the bath surface. Use warm water and a liquid detergent to clean the surface.
- Remove stubborn stains, paint, or tar with turpentine or paint thinner. **Do not allow cleaners containing petroleum distillates to remain in contact with any bath surfaces for long periods of time.** Remove plaster by carefully scraping with a wood edge. Do not use metal scrapers, wire brushes, or other metal tools. Use a powder-type detergent on a damp cloth to provide mild abrasive action to any residual plaster.

Guía de Instalación

Purist Bañera

Gracias por elegir los productos de Kohler

Apreciamos su elección por la calidad de Kohler. Por favor, tome unos minutos para leer este manual, antes de comenzar la instalación. En caso de problemas de instalación o de funcionamiento, no dude en contactarnos. Nuestros números de teléfono y nuestra página web se encuentran en la solapa posterior. Gracias nuevamente por escoger a Kohler.

Antes de Comenzar

- Recomendamos montar esta bañera en instalaciones empotradas.
- Verifique que la bañera no tenga daños antes de iniciar la instalación.
- Es necesario instalar la bañera en un piso nivelado y con suficiente soporte.
- Verifique que haya suficiente espacio para instalar la grifería específica.

Herramientas y materiales sugeridos



Sellador de silicona



Cinta métrica



Lápiz

Adicionalmente:

Materiales y herramientas convencionales para trabajar la madera, o materiales y herramientas para instalaciones en muros de concreto y ladrillo.

Trapo para el piso

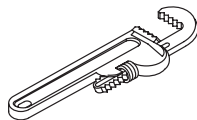
Adhesivo para construcción (optativo)

Cemento o mortero (optativo)

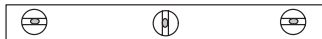
2x4 / 2x6



Anteojos de seguridad



Llave para tubería

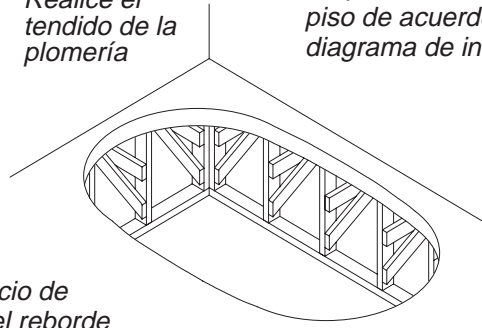


Nivel

Si se emplea travesaños de 2x4 o de 2x6, prepare la estructura de acuerdo al diagrama de instalación empacado con el producto

Realice el tendido de la plomería

Prepare la estructura del piso de acuerdo al diagrama de instalación



Suministre un espacio de 1/16" (2mm) entre el reborde de la bañera y la estructura.

Verifique que el subpiso suministre suficiente soporte, y que sea plano y esté nivelado

1. Prepare el sitio de construcción (madera)

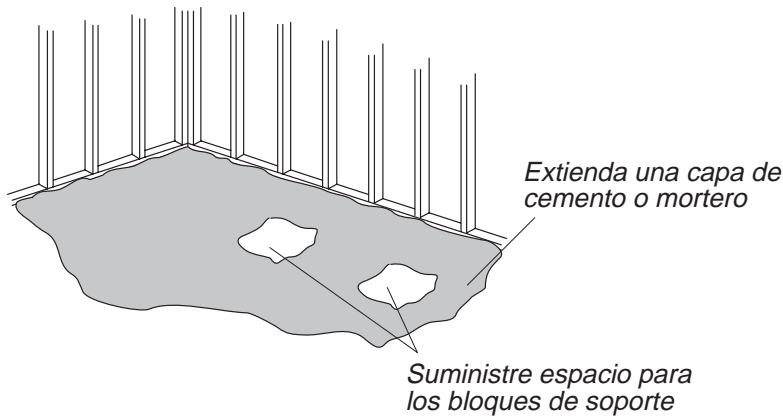
AVISO: A menos que se especifique lo contrario, el soporte del piso debajo de la bañera debe poder sostener un peso mínimo de 80 lbs./ft² (390 kg/m²).

AVISO: No apoye la bañera sobre los bordes.

- Verifique que el piso suministre soporte adecuado para su bañera y que el subpiso esté plano y nivelado.
- Esta bañera debería montarse en una instalación empotrada. Construya una estructura de travesaños de 2x4 o de 2x6 para su instalación en particular. Suministre un espacio de 1/16" (2mm) entre el reborde de la bañera y la estructura. Encuadre el piso o construya una estructura para una instalación elevada, de acuerdo a la información contenida en el diagrama de instalación.
- Trace y corte con cuidado en material de la cubierta. Utilice la plantilla de recorte o consulte la información en el diagrama de instalación.
- Trace la plomería según las dimensiones del diagrama de instalación. Cierre los suministros y verifique que no haya fugas.

2. Preparación de la bañera

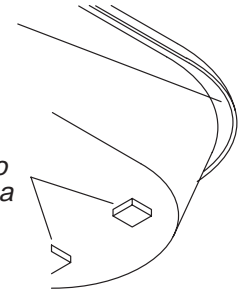
- Instale el drenaje en la bañera según las instrucciones del fabricante. No instale el sifón en este momento.
- Coloque un trapo grueso o un material similar en el fondo de la unidad. Tenga cuidado de no dañar la superficie del producto.



Aplique sellador de silicona alrededor del reborde

o

Aplique adhesivo de construcción a los bloques de soporte



3. Asegure la bañera al subpiso

⚠ PRECAUCIÓN: Riesgo de daños al producto. No apoye la bañera sobre los bordes.

- Elija la opción de instalación más apropiada para su instalación en particular. Siga las instrucciones correspondientes.
- Si el piso no está nivelado, será necesario acuñar y nivelar un poco la bañera.

Opción para usar una lechada de cemento o de mortero

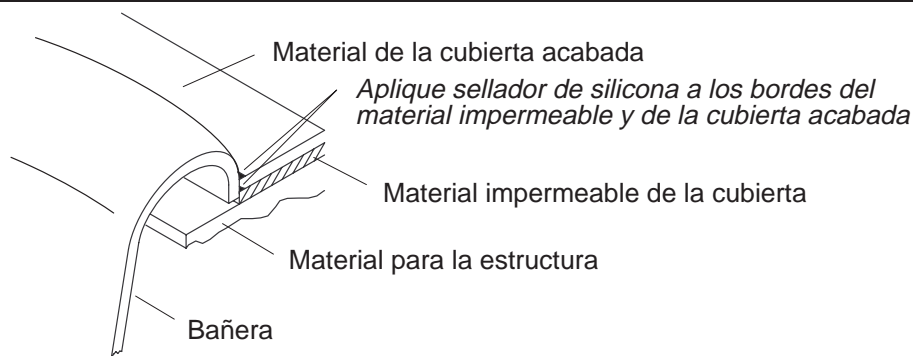
- Aplique una capa de 2" (5cm) de cemento o mortero en el subpiso donde se colocará la bañera. Esto ayudará a fijar, nivelar y dar soporte a la unidad.
NOTA: No utilice cemento de yeso o compuesto de horma para esta aplicación, pues la adhesión suministrada no es duradera.
- Coloque una lona gruesa de plástico sobre el cemento o mortero. Con ayuda, coloque con cuidado la bañera en su lugar.
- Inserte la pieza posterior del drenaje en el sifón. Verifique que la bañera esté nivelada y apoyada sobre todas las patas de soporte.
- Remueva la cinta protectora del reborde. Aplique una tira de sellador de silicona alrededor del borde de la bañera.

Opción para usar cemento para construcción:

- Aplique una cantidad abundante de cemento para construcción de alta calidad en la base de los bloques de soporte. Con ayuda, coloque con cuidado la bañera en su lugar.
- Inserte la pieza posterior del drenaje en el sifón. Verifique que la bañera esté nivelada y apoyada sobre todas las patas de soporte.
- Remueva la cinta protectora del reborde. Aplique una tira de sellador de silicona alrededor del borde de la bañera.

Opción para usar sellador de silicona

- Con ayuda, coloque con cuidado la bañera en su lugar.
- Inserte la pieza posterior del drenaje en el sifón. Verifique que la bañera esté nivelada y apoyada sobre todas las patas de soporte.
- Remueva la cinta protectora del reborde. Aplique una tira de sellador de silicona alrededor del borde de la bañera.



4. Instale la plomería

⚠ PRECAUCIÓN: Riesgo de daños a la propiedad. Verifique que no haya fugas en ninguna conexión del drenaje.

- Conecte el drenaje al sifón según las instrucciones del fabricante.

AVISO: Construya un panel de acceso para facilitar el mantenimiento futuro.

- Instale la grifería según las instrucciones del fabricante. No instale la guarnición de la grifería hasta que se le indique. Abra las válvulas del agua caliente y fría, y verifique que no haya fugas en las conexiones del suministro.
- Deje que corra el agua en la bañera, y verifique que no haya fugas en las conexiones del desagüe.

5. Complete la cubierta acabada o la pared

- Remueva la cinta protectora del reborde de la bañera.
- Cubra la estructura con material impermeable. Selle las uniones entre el borde de la bañera y el material impermeable de la pared con sellador de silicona.
- Adhiera el material impermeable a la pared con cinta y yeso. Instale la cubierta acabada o la pared con el material impermeable. Selle las uniones entre el borde de la bañera y la cubierta o la pared acabada con sellador de silicona.
- Instale la guarnición de la grifería según las instrucciones incluidas en el empaque.

6. Limpieza después de la instalación

- Al limpiar después de la instalación, **no utilice limpiadores abrasivos**, pues pueden raspar y opacar la superficie de la bañera. Utilice agua tibia y detergente líquido para limpiar la superficie.
- Las manchas difíciles de quitar, la pintura y el alquitrán se pueden limpiar con aguarrás y diluyente de pintura. **No permita que los limpiadores que contienen destilados del petróleo permanezcan en contacto con las superficies de la bañera por largos períodos de tiempo.** El yeso se puede remover raspando con un borde de madera. No utilice raspadores de metal, cepillos de alambre ni otras herramientas metálicas. Se puede utilizar un detergente en polvo con un trapo húmedo para proporcionar una acción abrasiva suave para residuos de yeso.

Guide d'Installation

Purist Baignoire

Merci d'avoir opté pour les produits de la Société Kohler

Nous apprécions votre engagement envers la qualité de Kohler. Veuillez lire attentivement ce guide avant de commencer l'installation. En cas de problèmes d'installation ou de fonctionnement, n'hésitez pas à nous contacter. Nos numéros de téléphone et site web sont contenues au plat verso. Merci encore d'avoir choisi des produits Kohler.

Avant de commencer

- Nous conseillons une installation surbaissée pour cette baignoire.
- Avant l'installation, examiner la baignoire pour déceler tout dommage.
- Cette baignoire doit avoir le support nécessaire sur un sous-plancher de niveau.
- S'assurer que l'espace de montage et de raccordement soit suffisant pour l'installation du robinet.

Outils et Matériaux Recommandés



Mastic silicone



Ruban à mesurer



Crayon

Et :

Outils et matériaux pour le bois ou pour constructions en briques et béton

Linge

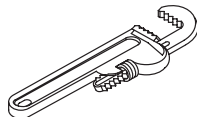
Adhésif de construction (optionnel)

Ciment ou mortier (optionnel)

Montants de 2x4 ou de 2x6



Lunettes de protection



Clé à tuyaux

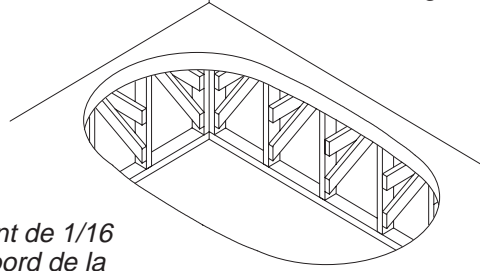


Niveau

Si l'on installe sur bois, construire l'ossature de montants de 2x4 ou de 2x6 suivant l'information du diagramme de raccordement

Positionner la plomberie

Préparer l'ossature du plancher, selon le diagramme de raccordement



Laisser un dégagement de 1/16 po (2 mm) entre le rebord de la baignoire et l'ossature.

S'assurer que le sous-plancher puisse supporter suffisamment de poids et qu'il soit de niveau

1. Préparer le site - Construction en bois

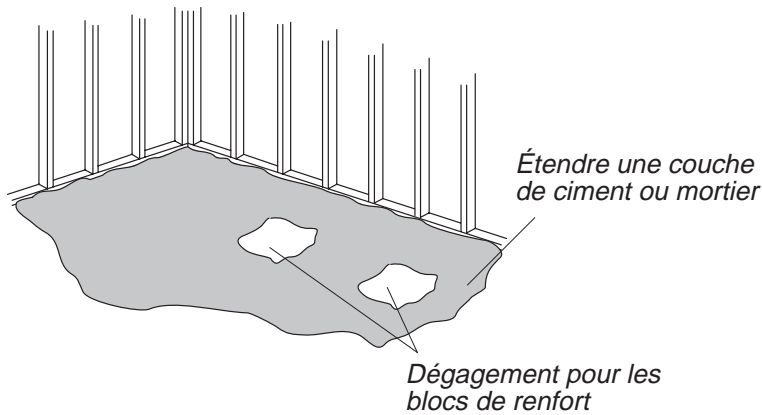
AVIS : Le support de plancher sous la baignoire doit pouvoir soutenir une charge minimale de 80 lbs./pi carré (390Kg/m²).

AVIS : Ne pas appuyer la baignoire sur le rebord.

- S'assurer que le plancher constitue un support adéquat pour votre baignoire et que le sous-plancher soit plat et de niveau.
- Cette baignoire devrait être installée dans un espace surbaissé. Construire une ossature en montants de 2x4 ou de 2x6 pour votre installation. Laisser un dégagement de 1/16 po (2 mm) entre le rebord de la baignoire et l'ossature. Préparer le plancher ou construire une ossature pour une installation sur podium, selon le diagramme de raccordement.
- Disposer et couper soigneusement les matériaux de base du plan de baignoire. Employer le gabarit inclus ou se reporter à l'information du diagramme de raccordement.
- Déterminer l'emplacement de la plomberie, selon le diagramme de raccordement. Fermer les robinets d'arrêt et vérifier s'il y a des fuites.

2. Préparer la baignoire

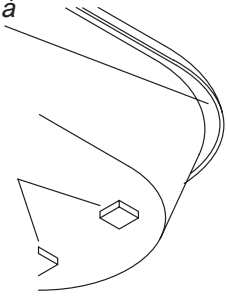
- Installer le vidage à la baignoire selon la notice du fabricant qui accompagne le produit. Ne pas brancher le siphon à ce moment.
- Placer un linge ou matière similaire à la base de la baignoire. Travaillez soigneusement pour ne pas égratigner la surface du produit.



Appliquer un boudin de mastic à la silicone autour du rebord

ou

Appliquer du mastic adhésif de construction aux blocs de renfort



3. Assujettir la baignoire au sous-plancher

⚠ ATTENTION : Risque d'endommagement du produit. Ne pas appuyer la baignoire sur le rebord.

- Choisissez l'option qui mieux correspond à votre installation. Suivez les instructions correspondantes.
- Si le sous-plancher n'est pas de niveau, placer des blocs de renfort sous la baignoire au besoin.

Option pour utilisation de lit de ciment ou de mortier

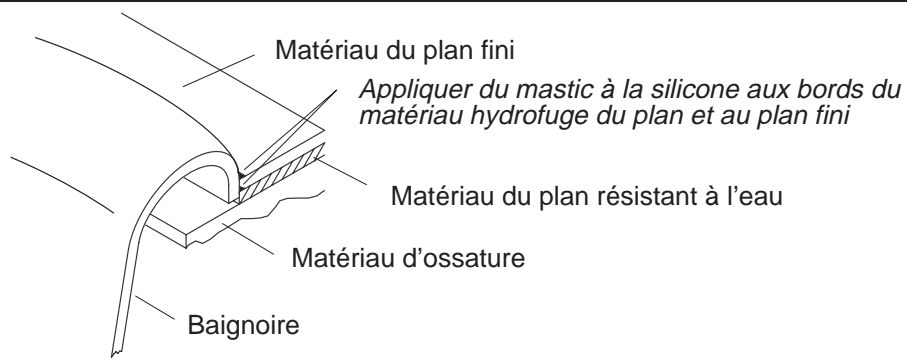
- Étendre une couche de ciment ou mortier de 2 po (5 cm) d'épaisseur sur le plancher à l'endroit d'installation de la baignoire. Ceci pour assujettir, mettre de niveau et supporter l'unité.
REMARQUE : Ne pas utiliser de plâtre dur ou de pâte à jointoyer pour ce type d'installation car ces produits ne procurent pas le scellement requis.
- Déposer une bâche de plastique sur le lit de ciment ou de mortier. Avec de l'aide, positionner la baignoire à sa place.
- Introduire l'about dans le siphon. S'assurer que l'unité soit de niveau et qu'elle s'appuie sur les blocs de renfort.
- Enlever la pellicule protectrice du rebord. Appliquer du mastic à la silicone autour du rebord de la baignoire.

Option pour l'utilisation de mastic adhésif de construction

- Appliquer du mastic adhésif de construction à la base des blocs de renfort. Avec de l'aide, positionner la baignoire à sa place.
- Introduire l'about dans le siphon. S'assurer que l'unité soit de niveau et qu'elle s'appuie sur les blocs de renfort.
- Enlever la pellicule protectrice du rebord. Appliquer du mastic à la silicone autour du rebord de la baignoire.

Option d'utilisation de mastic d'échantéité à la silicone

- Avec de l'aide, positionner la baignoire à sa place.
- Introduire l'about dans le siphon. S'assurer que l'unité soit de niveau et qu'elle s'appuie sur les blocs de renfort.
- Enlever la pellicule protectrice du rebord. Appliquer du mastic à la silicone autour du rebord de la baignoire.



4. Installer la plomberie

⚠ ATTENTION : Risque de dommages matériels. Assurer un joint étanche sur les raccords du vidage.

- Installer le vidage au siphon selon la notice du fabricant qui accompagne le produit.
AVIS : Un panneau d'accès facilitera l'entretien future.
- Assembler le robinet conformément à la notice du fabricant. Ne pas installer l'enjoliveur du robinet avant l'instruction de le faire. Ouvrir les robinets d'arrêt et vérifier s'il y a des fuites.
- Laisser couler l'eau dans la baignoire et vérifier s'il y a des fuites dans les raccords du vidage.

5. Compléter le plan fini ou le mur

- Retirer soigneusement la pellicule de protection recouvrant la surface de la baignoire si cela n'a pas été fait précédemment.
- Recouvrir l'ossature avec du matériau résistant à l'eau. Fixer les joints entre le rebord de la baignoire et le matériau du mur ou du plan à l'aide de mastic à la silicone.
- Appliquer le matériau hydrofuge du mur ou du plan. Installer le plan ou le mur fini sur le matériau résistant à l'eau. Fixer les joints entre le rebord de la baignoire et le mur fini ou le plan à l'aide de mastic à la silicone.
- Installer l'enjoliveur du robinet suivant la notice d'installation.

6. Nettoyage après l'installation

- Après l'installation, **ne pas utiliser d'abrasifs** ; ces produits égratignent et abîment la surface de la baignoire. Nettoyez la surface avec un savon doux et de l'eau tiède.
- Les taches rebelles, la peinture ou le goudron peuvent être nettoyés au moyen de la térébenthine ou du solvant à peinture. **Ne pas laisser longtemps des produits à base de pétrole sur la surface de la baignoire.** Les résidus de plâtre peuvent être nettoyés au moyen d'un bord en bois. Ne pas utiliser des grattoirs en métal, des brosses en fil de fer ou d'autres outils en métal. Il est possible d'utiliser des nettoyeurs en poudre sur un linge mouillé pour une action abrasive douce.

USA: 1-800-4-KOHLER
Mexico: 001-877-680-1310
Canada: 1-800-964-5590
kohler.com

THE BOLD LOOK
OF **KOHLER**®

©2002 Kohler Co.

1012560-2-A